

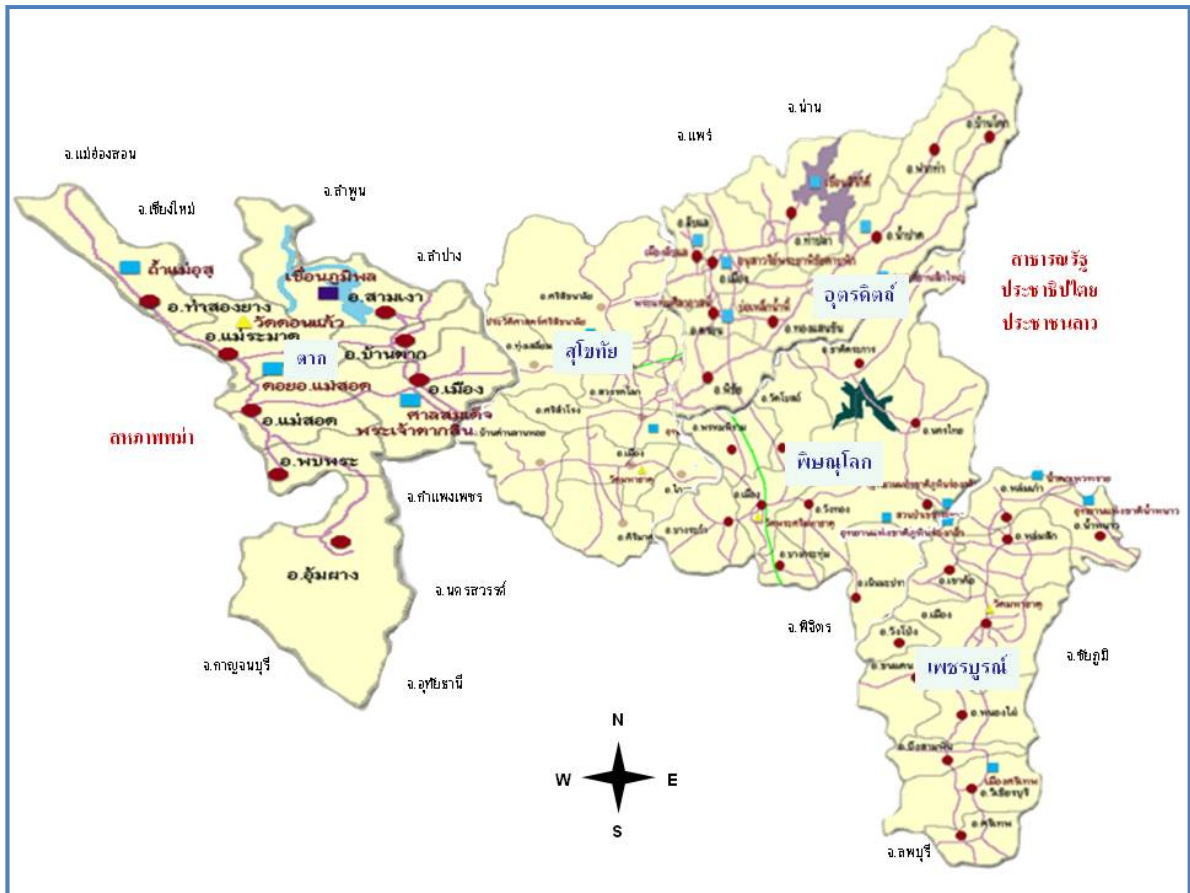
1. ข้อมูลทั่วไปของกลุ่มจังหวัดภาคเหนือตอนล่าง 1 (พิษณุโลก เพชรบูรณ์ อุตรดิตถ์ สุโขทัย ตาก)

ข้อมูลทั่วไปของกลุ่มจังหวัด

1.1 ที่ตั้งและอาณาเขต

กลุ่มจังหวัดภาคเหนือตอนล่าง 1 ประกอบด้วย 5 จังหวัด คือ จังหวัดพิษณุโลก จังหวัดเพชรบูรณ์ จังหวัดอุตรดิตถ์ จังหวัดสุโขทัย และจังหวัดตาก ตั้งอยู่ในเขตภาคเหนือตอนล่างของประเทศไทย มีอาณาเขตติดต่อกับจังหวัดและประเทศใกล้เคียง ดังนี้

ทิศเหนือ	ติดต่อกับ	จังหวัดแม่ฮ่องสอน เชียงใหม่ ลำพูน ลำปาง แพร่ น่าน
ทิศใต้	ติดต่อกับ	จังหวัดกำแพงเพชร นครสวรรค์ อุทัยธานี พิจิตร ลพบุรี
ทิศตะวันออก	ติดต่อกับ	จังหวัดชัยภูมิ และสาธารณรัฐประชาธิปไตยประชาชนลาว
ทิศตะวันตก	ติดต่อกับ	จังหวัดกาญจนบุรี และสหภาพพม่า



แผนที่อาณาเขตของกลุ่มจังหวัดภาคเหนือตอนล่าง 1

1.2 ลักษณะภูมิประเทศ

ภูมิประเทศของกลุ่มจังหวัดภาคเหนือตอนล่าง 1 โดยทั่วไปประมาณ 2 ใน 3 ของพื้นที่กลุ่มจังหวัดเป็นที่ราบลุ่มแม่น้ำและที่ราบลูกฟูก (rolling plains) ได้แก่ พื้นที่ในบริเวณ ตอนกลางของจังหวัดต่างๆ ในกลุ่มจังหวัด ซึ่งมีแม่น้ำสายสำคัญไหลผ่าน เช่น แม่น้ำน่าน แม่น้ำยม แม่น้ำปิง แม่น้ำป่าสัก ฯลฯ ทางด้านทิศตะวันตกของกลุ่มจังหวัดในเขตอำเภอท่าสองยาง อำเภอแม่สอด อำเภอพบพระ อำเภอ อุ้มผาง จังหวัดตาก ภูมิประเทศมีลักษณะเป็นทิวเขาปกคลุมด้วยป่าไม้ มีเทือกเขาสูงสลับซับซ้อนกันไปมา มีพื้นที่ราบสำหรับทำการเกษตรกรรมบ้างเล็กน้อย โดยมีเทือกเขาดนงชัยซึ่งทอดตัวยาวลงมาจากภาคเหนือเป็นแนวเขตแดนกั้นระหว่างประเทศไทยกับสหภาพพม่า

ทางด้านทิศตะวันออกของกลุ่มจังหวัด บริเวณตอนบน มีลักษณะพื้นที่เป็นภูเขาและที่สูง โดยมีเทือกเขาหลวงพระบางทอดตัวยาวลงมากั้นเขตแดนระหว่างประเทศไทย - ลาว ช่วงตั้งแต่อำเภอบ้านโคกอำเภอปากทำ อำเภอป่าตอง จังหวัดอุตรดิตถ์ มาถึงอำเภอนครไทย อำเภอชาติตระการ จังหวัดพิษณุโลก และทอดยาวต่อเนื่องไปจนถึงอำเภอหล่มสัก อำเภอหล่มสัก จังหวัดเพชรบูรณ์ กลายเป็นทิวเขาเพชรบูรณ์

1.3 ลักษณะภูมิอากาศ

สภาพภูมิอากาศของกลุ่มจังหวัดภาคเหนือตอนล่าง 1 สามารถแบ่งออกได้เป็น 3 ฤดู คือ

1. ฤดูร้อน เริ่มต้นประมาณปลายเดือนมีนาคม - เดือนเมษายน อากาศจะร้อนและแห้งแล้งพอสมควร อุณหภูมิเฉลี่ยสูงสุดอยู่ที่ 40.9 องศาเซลเซียส อุณหภูมิเฉลี่ยต่ำสุดอยู่ที่ 11.9 องศาเซลเซียส
2. ฤดูฝน เริ่มต้นประมาณกลางเดือนพฤษภาคม - เดือนตุลาคม ในช่วงปี พ.ศ. 2551 - 2553 ปริมาณน้ำฝนเฉลี่ยเท่ากับ 1,338 มิลลิเมตรต่อปี จำนวนวันที่ฝนตก 118 วัน และปริมาณฝนสูงสุด 87 มิลลิเมตร
3. ฤดูหนาว เริ่มต้นประมาณเดือนพฤศจิกายน - กลางเดือนมีนาคม โดยในเขตพื้นที่บริเวณภูเขาและที่สูง สภาพอากาศจะคล้ายคลึงกับในเขตภาคเหนือตอนบนซึ่งมีอากาศหนาวเย็น ในช่วงเดือนธันวาคม - เดือนมกราคม ในเขตภูเขาสูงหรือยอดดอยสภาพอากาศจะหนาวเย็นมาก จนเกิดเป็นปรากฏการณ์น้ำค้างแข็งหรือที่เรียกว่า “แม่คะนิง” เกิดขึ้น และทำให้มีนักท่องเที่ยวแวะเวียนเข้ามาสัมผัสกับอากาศที่หนาวเย็นนี้เป็นจำนวนมากทุกๆ ปี

1.4 ขนาดพื้นที่

กลุ่มจังหวัดภาคเหนือตอนล่าง 1 มีพื้นที่รวมกันประมาณ 54,325.60 ตารางกิโลเมตร หรือประมาณ 33,953,502 ไร่ คิดเป็นร้อยละ 32.02 ของพื้นที่ภาคเหนือ และร้อยละ 10.58 ของพื้นที่ประเทศไทยทั้งหมด โดยจังหวัดที่มีพื้นที่มากที่สุดในกลุ่มจังหวัด คือ จังหวัดตาก รองลงมาคือ จังหวัดเพชรบูรณ์ พิษณุโลก อุตรดิตถ์ และสุโขทัย ตามลำดับ

จังหวัด	พื้นที่จังหวัด		ร้อยละ (ของกลุ่มจังหวัด)
	ตารางกิโลเมตร	ไร่	
พิษณุโลก	10,815.85	6,759,909	19.90
เพชรบูรณ์	12,668.41	7,917,760	23.35
อุตรดิตถ์	7,838.59	4,899,120	14.43
สุโขทัย	6,596.09	4,122,557	12.14
ตาก	16,406.65	10,254,156	30.18
รวม	54,325.60	33,953,502	100

ที่มา : กรมการปกครอง / สำนักงานเศรษฐกิจการเกษตร (ข้อมูลปี 2555)

1.5 การปกครอง

กลุ่มจังหวัดภาคเหนือตอนล่าง 1 แบ่งเขตการปกครองออกเป็น 47 อำเภอ 424 ตำบล และ 4,368 หมู่บ้าน มีหน่วยงานที่ตั้งอยู่ในพื้นที่หน่วยงานบริหารราชการส่วนท้องถิ่น แยกออกเป็นองค์การบริหารส่วนจังหวัด 5 แห่ง เทศบาล 89 แห่ง องค์การบริหารส่วนตำบล 381 แห่ง

จังหวัด	เขตการปกครอง					
	อำเภอ	ตำบล	หมู่บ้าน	อบจ.	อบต.	เทศบาล
พิษณุโลก	9	93	1,032	1	89	13
เพชรบูรณ์	11	117	1,261	1	105	22
อุตรดิตถ์	9	67	562	1	62	17
สุโขทัย	9	86	843	1	72	20
ตาก	9	63	493	1	53	17
รวม	47	424	4,191	5	381	89

ที่มา : กรมการปกครอง (ข้อมูลปี 2555)

1.6 ประชากร

กลุ่มจังหวัดภาคเหนือตอนล่าง 1 มีประชากรจำนวน **1,708,126** คน คิดเป็นร้อยละ 49.79 ของประเทศ และร้อยละ 24.48 ของภาคเหนือ โดยจังหวัดที่มีประชากรมากที่สุด คือ จังหวัดเพชรบูรณ์ รองลงมา คือ จังหวัดพิษณุโลก สุโขทัย ตากและอุตรดิตถ์ ตามลำดับ ความหนาแน่นของประชากรเฉลี่ยประมาณ 24 คน / ตารางกิโลเมตร

จังหวัด	จำนวนประชากร (คน)			จำนวนครัวเรือนประชากร
	ชาย	หญิง	รวม	
พิษณุโลก	421,572	437,416	421,572	322,731
เพชรบูรณ์	494,251	501,556	494,251	333,150
อุตรดิตถ์	272,263	267,290	272,263	162,217
สุโขทัย	293,789	308,674	293,789	206,097
ตาก	226,251	234,149	226,251	199,869
รวม	1,708,126	1,749,085	1,708,126	1,224,064

ที่มา : กรมการปกครอง (ณ มกราคม 2558)

2. โครงสร้างเศรษฐกิจ

สัดส่วนมูลค่าผลิตภัณฑ์มวลรวมรายจังหวัดของกลุ่มจังหวัดภาคเหนือตอนล่าง 1

มูลค่าผลิตภัณฑ์กลุ่มจังหวัดภาคเหนือตอนล่าง 1 (Gross Provincial Product : GPP) มีมูลค่าเท่ากับ 276,070 ล้านบาท ผลิตภัณฑ์กลุ่มจังหวัดเฉลี่ยต่อหัว เท่ากับ 80,649 บาท/คน/ปี จังหวัดที่มีสัดส่วนมูลค่าผลิตภัณฑ์สูงสุด คือ จังหวัดพิษณุโลก คิดเป็นร้อยละ 31.08 รองลงมาคือ จังหวัดเพชรบูรณ์ คิดเป็นร้อยละ 25.59 จังหวัดสุโขทัย คิดเป็นร้อยละ 16.09 จังหวัดตาก คิดเป็นร้อยละ 13.80 และจังหวัดอุตรดิตถ์ คิดเป็นร้อยละ 13.44

จังหวัด	มูลค่าผลิตภัณฑ์ของกลุ่มจังหวัด		สัดส่วนมูลค่าผลิตภัณฑ์ภายในกลุ่มจังหวัดฯ
	GPP (ล้านบาท)	เฉลี่ย / หัว (บาท/คน/ปี)	
พิษณุโลก	85,792	94,477	31.08
เพชรบูรณ์	70,651	75,769	25.59
สุโขทัย	44,432	70,941	16.09
ตาก	38,093	73,431	13.80
อุตรดิตถ์	37,103	84,804	13.44
กลุ่มจังหวัดฯ	276,071	80,649	100

ที่มา : สำนักงานคณะกรรมการพัฒนาการเศรษฐกิจและสังคมแห่งชาติ (ข้อมูลปี 2555)

มูลค่าผลิตภัณฑ์มวลรวมกลุ่มจังหวัดภาคเหนือตอนล่าง 1 โดยแยกเป็น

1. มูลค่าผลิตภัณฑ์ภาคการเกษตร

จังหวัด	มูลค่าผลิตภัณฑ์ภาคเกษตรกรรมของกลุ่มจังหวัด	สัดส่วนมูลค่าผลิตภัณฑ์ภายในกลุ่มจังหวัดฯ
	GPP (ล้านบาท)	
พิษณุโลก	31,611	32.30
เพชรบูรณ์	24,414	24.95
สุโขทัย	19,841.63	20.28
อุตรดิตถ์	12,380	12.65
ตาก	9,610	9.82
กลุ่มจังหวัดฯ	79,856.63	100

ที่มา : สำนักงานคณะกรรมการพัฒนาการเศรษฐกิจและสังคมแห่งชาติ (ข้อมูลปี 2555)

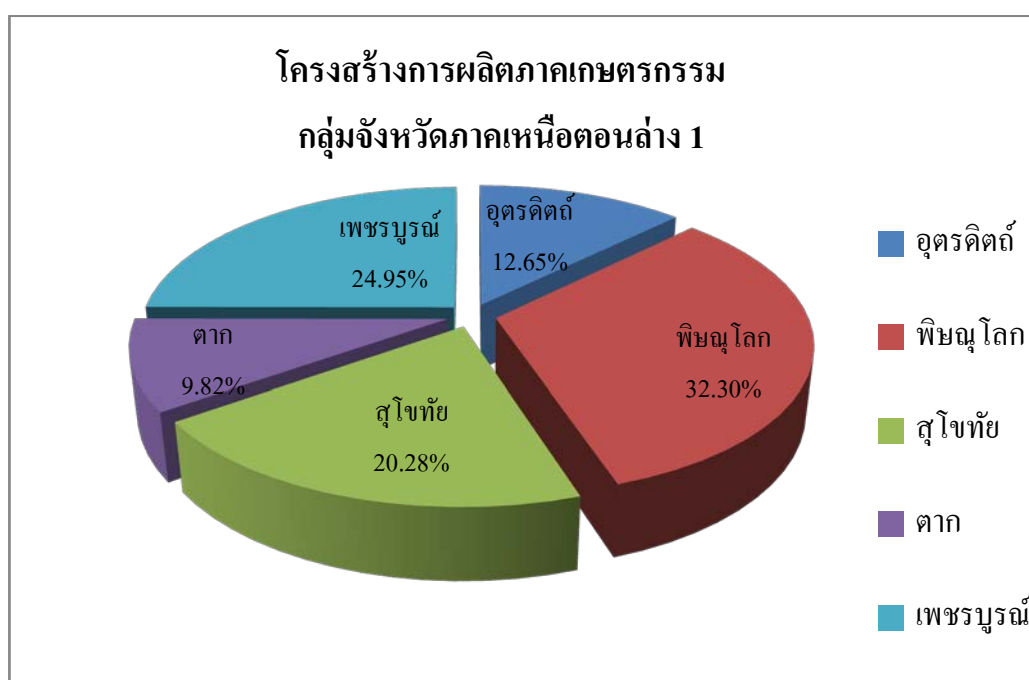
จังหวัดพิษณุโลก มีสัดส่วนมูลค่าผลิตภัณฑ์รวมภาคเกษตรกรรมมากเป็นอันดับ 1 ของกลุ่มจังหวัด โดยมีมูลค่าผลิตภัณฑ์มวลรวมภาคเกษตรกรรม 31,611 ล้านบาท หรือคิดเป็นร้อยละ 32.30 ของมูลค่าผลิตภัณฑ์มวลรวมภาคการเกษตรทั้งหมดของกลุ่มจังหวัด

จังหวัดเพชรบูรณ์ มีสัดส่วนมูลค่าผลิตภัณฑ์รวมภาคเกษตรกรรมรองเป็นอันดับ 2 ของกลุ่มจังหวัด โดยมีมูลค่าผลิตภัณฑ์มวลรวมภาคเกษตรกรรม 24,414 ล้านบาท หรือคิดเป็นร้อยละ 24.95 ของมูลค่าผลิตภัณฑ์มวลรวมภาคการเกษตรทั้งหมดของกลุ่มจังหวัด

จังหวัดสุโขทัย มีสัดส่วนมูลค่าผลิตภัณฑ์รวมภาคเกษตรกรรมรองเป็นอันดับ 3 ของกลุ่มจังหวัด โดยมีมูลค่าผลิตภัณฑ์มวลรวมภาคเกษตรกรรม 19,841.63 ล้านบาท หรือคิดเป็นร้อยละ 20.28 ของมูลค่าผลิตภัณฑ์มวลรวมภาคการเกษตรทั้งหมดของกลุ่มจังหวัด

จังหวัดอุดรดิตถ์ มีสัดส่วนมูลค่าผลิตภัณฑ์รวมภาคเกษตรกรรมรองเป็นอันดับ 4 ของกลุ่มจังหวัด โดยมีมูลค่าผลิตภัณฑ์มวลรวมภาคเกษตรกรรม 12,380 ล้านบาท หรือคิดเป็นร้อยละ 12.65 ของมูลค่าผลิตภัณฑ์มวลรวมภาคการเกษตรทั้งหมดของกลุ่มจังหวัด

จังหวัดตาก มีสัดส่วนมูลค่าผลิตภัณฑ์รวมภาคเกษตรกรรมรองเป็นอันดับ 5 ของกลุ่มจังหวัด โดยมีมูลค่าผลิตภัณฑ์มวลรวมภาคเกษตรกรรม 9,610 ล้านบาท หรือคิดเป็นร้อยละ 9.82 ของมูลค่าผลิตภัณฑ์มวลรวมภาคการเกษตรทั้งหมดของกลุ่มจังหวัด



ที่มา : สำนักงานคณะกรรมการพัฒนาการเศรษฐกิจและสังคมแห่งชาติ (ข้อมูลปี 2555)

2. มูลค่าผลิตภัณฑ์ภาคนอกการเกษตร

จังหวัด	มูลค่าผลิตภัณฑ์ภาคนอกการเกษตรของกลุ่ม GPP (ล้านบาท)	สัดส่วนมูลค่าผลิตภัณฑ์ ภายในกลุ่มจังหวัดฯ
พิษณุโลก	54,180.45	30.40
เพชรบูรณ์	46,236.31	25.95
อุตรดิตถ์	24,722.91	13.87
สุโขทัย	24,590.17	13.80
ตาก	28,482.51	15.98
กลุ่มจังหวัดฯ	178,212.34	100

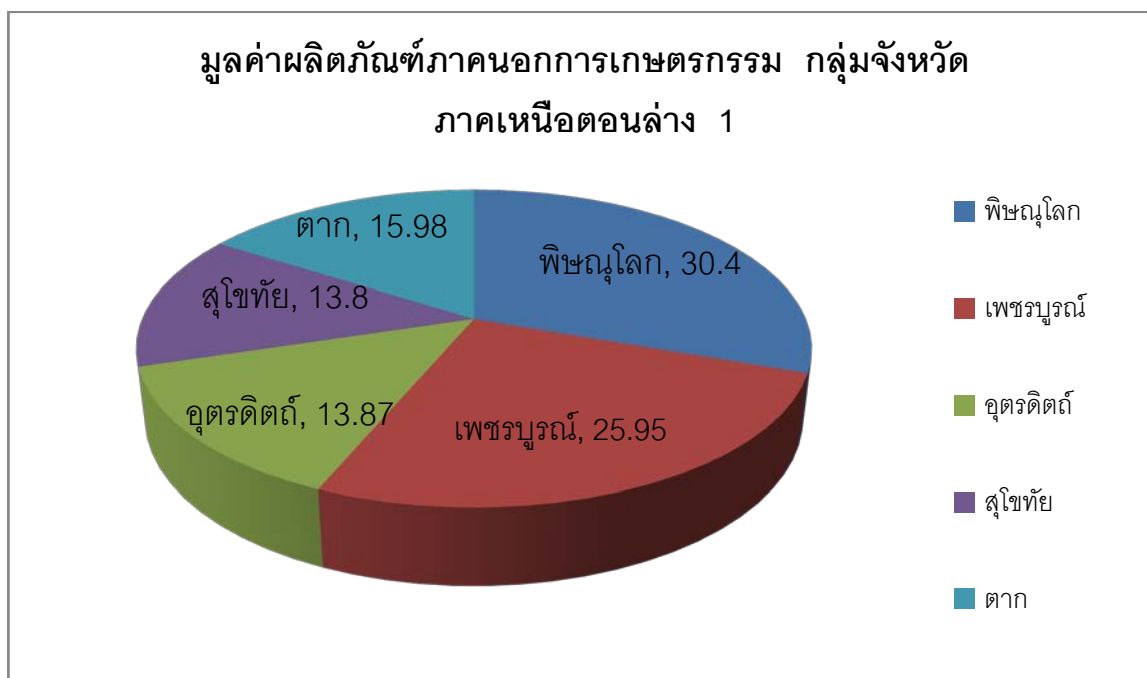
จังหวัดพิษณุโลก มีสัดส่วนมูลค่าผลิตภัณฑ์รวมภาคนอกการเกษตรกรรมมากเป็นอันดับ 1 ของกลุ่มจังหวัด โดยมีมูลค่าผลิตภัณฑ์มวลรวมภาคนอกการเกษตรกรรม 54,180.45 ล้านบาท หรือคิดเป็นร้อยละ 30.40 ของมูลค่าผลิตภัณฑ์มวลรวมภาคนอกการเกษตรทั้งหมดของกลุ่มจังหวัด

จังหวัดเพชรบูรณ์ มีสัดส่วนมูลค่าผลิตภัณฑ์รวมภาคนอกการเกษตรกรรมรองเป็นอันดับ 2 ของกลุ่มจังหวัด โดยมีมูลค่าผลิตภัณฑ์มวลรวมภาคนอกการเกษตรกรรม 46,236.31 ล้านบาท หรือคิดเป็นร้อยละ 25.95 ของมูลค่าผลิตภัณฑ์มวลรวมภาคนอกการเกษตรทั้งหมดของกลุ่มจังหวัด

จังหวัดตาก มีสัดส่วนมูลค่าผลิตภัณฑ์รวมภาคนอกการเกษตรกรรมรองเป็นอันดับ 3 ของกลุ่มจังหวัด โดยมีมูลค่าผลิตภัณฑ์มวลรวมภาคนอกการเกษตรกรรม 28,482.51 ล้านบาท หรือคิดเป็นร้อยละ 15.98 ของมูลค่าผลิตภัณฑ์มวลรวมภาคนอกการเกษตรทั้งหมดของกลุ่มจังหวัด

จังหวัดอุตรดิตถ์ มีสัดส่วนมูลค่าผลิตภัณฑ์รวมภาคนอกการเกษตรกรรมรองเป็นอันดับ 4 ของกลุ่มจังหวัด โดยมีมูลค่าผลิตภัณฑ์มวลรวมภาคนอกการเกษตรกรรม 24,722.91 ล้านบาท หรือคิดเป็นร้อยละ 13.80 ของมูลค่าผลิตภัณฑ์มวลรวมภาคนอกการเกษตรทั้งหมดของกลุ่มจังหวัด

จังหวัดสุโขทัย มีสัดส่วนมูลค่าผลิตภัณฑ์รวมภาคนอกการเกษตรกรรมรองเป็นอันดับ 5 ของกลุ่มจังหวัด โดยมีมูลค่าผลิตภัณฑ์มวลรวมภาคนอกการเกษตรกรรม 24,590.17 ล้านบาท หรือคิดเป็นร้อยละ 13.80 ของมูลค่าผลิตภัณฑ์มวลรวมภาคนอกการเกษตรทั้งหมดของกลุ่มจังหวัด



ที่มา : สำนักงานคณะกรรมการพัฒนาการเศรษฐกิจและสังคมแห่งชาติ (ข้อมูลปี 2555)

3. ศักยภาพการพัฒนากลุ่มจังหวัดภาคเหนือตอนล่าง 1 สรุปผลการวิเคราะห์ศักยภาพกลุ่มจังหวัดภาคเหนือตอนล่าง 1

กลุ่มจังหวัดภาคเหนือตอนล่าง 1 มีศักยภาพในการเป็นแหล่งผลิตทางการเกษตร คือ ข้าว ข้าวโพดเลี้ยงสัตว์ อ้อยโรงงาน และผลไม้ที่จังหวัดอุดรดิตถ์ นอกจากนี้ยังเป็นศูนย์กลางเชื่อมโยงกับประเทศเพื่อนบ้านตามแนวการพัฒนา East - West Economic Corridor โดยมีจังหวัดพิษณุโลกเป็นเมืองศูนย์กลางในการพัฒนาเพื่อรองรับการเป็น “ศูนย์กลางบริการสี่แยกอินโดจีน” มีแหล่งท่องเที่ยวที่เป็นมรดกโลกเชิงประวัติศาสตร์ ได้แก่ อุทยานประวัติศาสตร์สุโขทัย และอุทยานประวัติศาสตร์ศรีสัชนาลัย จังหวัดสุโขทัย แหล่งท่องเที่ยวเชิงธรรมชาติและนิเวศ และประเพณีวัฒนธรรมที่เป็นเอกลักษณ์ อาทิ ประเพณีอัฐมพระดำน้ำ ของจังหวัดเพชรบูรณ์ฯ สำหรับบริการพื้นฐานมีโครงข่ายคมนาคมทั้งทางขนส่งทางอากาศ ทางบก และทางรถไฟ ที่สนับสนุน การขนส่งผู้โดยสารและสินค้า มีแหล่งกักเก็บน้ำขนาดใหญ่ 3 แห่ง คือ เขื่อนภูมิพล จังหวัดตาก เขื่อนสิริกิติ์ จังหวัดอุดรดิตถ์ และเขื่อนแควน้อยบำรุงแดน จังหวัดพิษณุโลก มีสถาบันการศึกษาระดับอุดมศึกษาที่มีศักยภาพในการพัฒนาทรัพยากรมนุษย์และองค์ความรู้ในการพัฒนาพื้นที่

ทิศทางการพัฒนากลุ่มจังหวัดภาคเหนือตอนล่าง 1 เน้นการเสริมจุดแข็งที่มีศักยภาพทางการเกษตรและการท่องเที่ยว โดยต่อยอดการพัฒนาด้วยฐานความรู้และเทคโนโลยีในการเพิ่มประสิทธิภาพทางการผลิตและสร้างมูลค่าเพิ่มให้ผลผลิตเดิม พร้อมทั้งแก้ไขจุดอ่อนด้านการผลิตทรัพยากรมนุษย์ และการบริหารจัดการทรัพยากรธรรมชาติ ตลอดจนการใช้โอกาสด้านศักยภาพที่ตั้งสามารถเชื่อมโยงระหว่างภาคและเชื่อมโยงการพัฒนาตามแนวเส้นทาง North-South Economic Corridor และ East-West Economic Corridor และเป็นประตูเชื่อมโยงสู่ชายแดนทางด้านประเทศสหภาพพม่า และสปป.ลาว โดยมีแนวทางการพัฒนาที่สำคัญ คือ การสร้างมูลค่าเพิ่มของฐานการผลิตทางการเกษตรและ

อุตสาหกรรม มุ่งเน้นให้ภาคการเกษตร และอุตสาหกรรมแปรรูปเกษตร การท่องเที่ยว Logistic การค้าชายแดน เป็นฐานสร้างรายได้ให้กับกลุ่มจังหวัดได้อย่างยั่งยืน โดยมีประเด็นยุทธศาสตร์ ดังนี้

- (1) พัฒนาระบบการผลิต การบริหารจัดการ การตลาดสินค้าเกษตรและสินค้าชุมชน
- (2) พัฒนาโครงข่ายการค้า การลงทุน การบริการ เครือข่ายคมนาคมขนส่งที่แยกอินโดจีนและอาเซียน
- (3) พัฒนาการท่องเที่ยวเชิงนิเวศ ประวัติศาสตร์ วัฒนธรรม กีฬาและสุขภาพ
- (4) บริหารจัดการทรัพยากรธรรมชาติและสิ่งแวดล้อมอย่างยั่งยืน

จากศักยภาพและแนวทางการดำเนินงานของกลุ่มจังหวัดภาคเหนือตอนล่าง 1 ภาคีการพัฒนา ทุกภาคส่วนได้ร่วมกันกำหนดจุดยืนทางยุทธศาสตร์ (Positioning) ที่เชื่อมโยงในพื้นที่ ดังนี้คือ

1. ด้านการเกษตร
2. ด้านการท่องเที่ยว
3. ด้านการค้าชายแดน อุตสาหกรรมและ logistics

1. ด้านการเกษตร

พื้นที่ส่วนใหญ่ของกลุ่มจังหวัดภาคเหนือตอนล่าง 1 เป็นที่ราบเหมาะแก่การเพาะปลูก และมีแม่น้ำสายสำคัญไหลผ่านหลายสาย เช่น แม่น้ำน่าน แม่น้ำยม แม่น้ำปิง แม่น้ำป่าสัก ฯลฯ ทำให้เป็นแหล่งผลิตข้าว และพืชไร่ที่สำคัญของประเทศ โดยพบว่าจังหวัดเพชรบูรณ์และจังหวัดสุโขทัย มีพื้นที่การเกษตรประมาณครึ่งหนึ่งของจังหวัด คิดเป็นสัดส่วนร้อยละ 53 และ ร้อยละ 51 ของพื้นที่ทั้งจังหวัด จังหวัดพิษณุโลกมีสัดส่วนพื้นที่การเกษตรประมาณร้อยละ 41 ของจังหวัด จังหวัดอุตรดิตถ์มีพื้นที่การเกษตร คิดเป็นประมาณร้อยละ 38 ของจังหวัด และจังหวัดตากมีพื้นที่การเกษตรคิดเป็นร้อยละ 14 ของจังหวัด ตามลำดับ

เนื้อที่ใช้ประโยชน์ทางการเกษตรรายจังหวัด

จังหวัด	เนื้อที่ทั้งหมด	เนื้อที่ใช้ประโยชน์ทางการเกษตร	เนื้อที่ใช้ประโยชน์นอกการเกษตร	เนื้อที่ป่าไม้
พิษณุโลก	6,759,909	3,057,817	1,217,485	2,484,607
เพชรบูรณ์	7,917,760	3,281,289	2,092,418	2,544,053
อุตรดิตถ์	4,899,120	1,248,295	575,259	3,075,566
สุโขทัย	4,122,557	1,823,264	888,132	1,411,161
ตาก	10,254,156	1,403,265	908,510	7,942,381
รวม	33,953,502	10,813,930	5,681,804	17,457,768

ที่มา : สำนักงานคณะกรรมการพัฒนาการเศรษฐกิจและสังคมแห่งชาติ (ข้อมูลปี 2555)

พืชเศรษฐกิจที่สำคัญของกลุ่มจังหวัดภาคเหนือตอนล่าง1 ได้แก่ ข้าว มันสำปะหลัง ข้าวโพดเลี้ยงสัตว์ ถั่วเขียว อ้อย และไม้ผลต่างๆ โดยในปี พ.ศ. 2555 มูลค่าผลิตภัณฑ์มวลรวมกลุ่มจังหวัดภาคเหนือตอนล่าง 1 สาขาการเกษตร มีมูลค่ารวมสูงถึง 79,856.63 ล้านบาท

จังหวัด	ผลิตภัณฑ์ที่สำคัญ	
	ด้านการเกษตร	ด้านอุตสาหกรรม
พิษณุโลก	ข้าว พืชผัก (คะน้า ผักบุ้ง) กล้วยตาก	อาหารเครื่องดื่ม (กล้วยพืช น้ำตาล
เพชรบูรณ์	พืชผัก (กะหล่ำปลี แดงโม่เนื้อ) ข้าว ข้าวโพดเลี้ยงสัตว์ มะขามหวาน	อาหารเครื่องดื่ม (น้ำตาล เนื้อสัตว์) เจาะน้ำมัน / แก๊ส
อุตรดิตถ์	ข้าว ไม้ผล (ทุเรียน ฝรั่ง ลางสาด ลองกอง)	อาหารเครื่องดื่ม (น้ำตาล กล้วยพืช
สุโขทัย	ข้าว อ้อย	อาหารเครื่องดื่ม (เนื้อสัตว์ กล้วยพืช)
ตาก	พืชผัก (กะหล่ำปลี ผักกาดขาว) ข้าวโพดเลี้ยงสัตว์ ไม้ผล (ลำไย กล้วยไข่)	เครื่องแต่งกาย เหมืองแร่โลหะ อาหารเครื่องดื่ม (เนื้อโคพันธ์ตาก)
กลุ่มจังหวัดฯ	ข้าว พืชผัก (กะหล่ำปลี ผักกาดขาว คะน้า	อาหารเครื่องดื่ม (น้ำตาล กล้วยพืช เจาะน้ำมัน / แก๊ส เครื่องแต่งกาย

ที่มา : สำนักงานคณะกรรมการพัฒนาการเศรษฐกิจและสังคมแห่งชาติ (ข้อมูลปี 2555)

กลุ่มจังหวัดภาคเหนือตอนล่าง 1 มีแนวทางในการพัฒนาด้านการเกษตรโดย สนับสนุนการสร้างมูลค่าเพิ่มของฐานการผลิตทางการเกษตรและอุตสาหกรรมแปรรูปสินค้าเกษตร มุ่งเน้นให้ภาคเกษตร และอุตสาหกรรมเป็นฐานการสร้างรายได้ให้กับกลุ่มจังหวัดได้อย่างยั่งยืน โดยสนับสนุนแนวทางการผลิตเกษตรปลอดภัย เกษตรอินทรีย์ และการแปรรูปผลผลิตทางการเกษตรเพื่อสร้างมูลค่าเพิ่ม พัฒนาระบบ Logistics สำหรับสินค้าเกษตร และอุตสาหกรรมแปรรูปสินค้าเกษตรที่มีประสิทธิภาพสนับสนุนการพัฒนาการผลิตพลังงานทดแทนจากพืช รวมถึงสนับสนุนให้มีการศึกษาวิจัยเพื่อพัฒนาผลิตภัณฑ์ด้านการเกษตร และอุตสาหกรรมแปรรูปสินค้าเกษตร ให้ตรงกับความต้องการของตลาด

2. ด้านการท่องเที่ยว

กลุ่มจังหวัดภาคเหนือตอนล่าง 1 มีจุดเด่นในเรื่องของแหล่งท่องเที่ยวที่ค่อนข้างหลากหลาย อาทิ เช่น แหล่งท่องเที่ยวเชิงประวัติศาสตร์ วัฒนธรรมและประเพณี แหล่งท่องเที่ยวเชิงนิเวศ ฯลฯ ซึ่งกระจายอยู่ตามพื้นที่จังหวัดต่างๆ ซึ่งในแต่ละปีจะมีนักท่องเที่ยวเข้ามาท่องเที่ยวในพื้นที่กลุ่มจังหวัดเป็นจำนวนมาก และมีแนวโน้มเพิ่มขึ้นทุกปี โดยในปี พ.ศ. 2555 กลุ่มจังหวัดภาคเหนือตอนล่าง 1 มีรายได้จากการท่องเที่ยว สูงถึง 17,418 ล้านบาท จำนวนนักท่องเที่ยวประมาณ 5.1 ล้านคน

จังหวัด	การท่องเที่ยวของกลุ่มจังหวัดภาคเหนือตอนล่าง 1	
	จำนวนนักท่องเที่ยว (คน)	รายได้จากการท่องเที่ยว (ล้านบาท)
พิษณุโลก	1,500,340	5,647
เพชรบูรณ์	1,356,323	4,380
อุตรดิตถ์	559,620	1,145
สุโขทัย	643,853	2,147
ตาก	1,102,147	4,099
กลุ่มจังหวัดฯ	5,162,283	17,418

ที่มา : กรมการท่องเที่ยว กระทรวงการท่องเที่ยวและกีฬา (ข้อมูลปี 2555)

กลุ่มจังหวัดภาคเหนือตอนล่าง 1 มีแนวทางในการพัฒนาด้านการท่องเที่ยวโดยมุ่งเน้นการ สร้างคุณค่า (Value Creation) การท่องเที่ยวและผลิตภัณฑ์ท้องถิ่นของกลุ่มจังหวัด เพื่อยกระดับการท่องเที่ยว และผลิตภัณฑ์ท้องถิ่นให้เป็นแหล่งรายได้ที่สำคัญของกลุ่มจังหวัด โดยการฟื้นฟูและพัฒนาทรัพยากรการท่องเที่ยวของกลุ่มจังหวัดให้เป็นเอกลักษณ์และเป็นรู้จักของนักท่องเที่ยวทั้งไทยและต่างชาติส่งเสริมพัฒนาด้านการบริหารจัดการการท่องเที่ยวทั้งการพัฒนาและเชื่อมโยงแหล่งท่องเที่ยว การตลาดและบุคลากร สร้างความปลอดภัย และมาตรฐานของการท่องเที่ยวด้านที่พัก อาหาร และการเดินทาง รวมทั้งการปลอดภัยในชีวิตและทรัพย์สิน ของนักท่องเที่ยว รวมถึงการพัฒนาองค์ความรู้การศึกษาวิจัยเพื่อสร้างคุณค่าของทรัพยากรการท่องเที่ยว และผลิตภัณฑ์ท้องถิ่น

แหล่งท่องเที่ยวที่สำคัญของกลุ่มจังหวัดภาคเหนือตอนล่าง 1

จังหวัด	ประเภทของแหล่งท่องเที่ยว		
	เชิงประวัติศาสตร์ /	เชิงนิเวศ / ธรรมชาติ	แหล่งท่องเที่ยวอื่นๆ
พิษณุโลก	วัดพระศรีรัตนมหาธาตุฯ	อช. ภูหินร่องกล้า	พิพิธภัณฑ์พื้นบ้านจ่าทวี
	ศาลสมเด็จพระนเรศวรฯ	อช. ทุ่งแสลงหลวง	เขื่อนแควน้อยบำรุงแดน
	อนุสาวรีย์พ่อขุนศรีอินทราทิตย์	น้ำตกสกุโณทยาน	
เพชรบูรณ์	พุทธอุทยานเพชรบุระ	เขาค้อ	วัดพระธาตุผาแก้ว
	อุทยานประวัติศาสตร์ศรีเทพ	ภูทับเบิก	ไร่ก้านิงจุล
	อนุสรณ์สถานฯ เขาค้อ	อช. น้ำหนาว	วัดพระพุทธบาทชนแดน
อุตรดิตถ์	อนุสาวรีย์พระยาพิชัยดาบหัก	อช. ภูสอยดาว	เขื่อนสิริกิติ์
	วัดพระแท่นศิลาอาสน์	อช. ลำน้ำน่าน	บ่อเหล็กน้ำพี้
	เมืองลับแล		
สุโขทัย	อุทยานประวัติศาสตร์สุโขทัย	อช. ศรีสัชนาลัย	
	อุทยานประวัติศาสตร์ศรีสัชนา	อช. रामคำแหง	
	อนุสาวรีย์พ่อขุนรามคำแหงฯ		
ตาก	ศาลพระเจ้าตากสินฯ	อช. ลานสาง	อ. แม่สอด
		วน. ไม้กลายเป็นหิน	เขื่อนภูมิพล
		น้ำตกทีลอซู	ตรอกบ้านจีน

3. ด้านการค้าชายแดน อุตสาหกรรมและ logistics

การค้าชายแดน

กลุ่มจังหวัดภาคเหนือตอนล่าง 1 มีพื้นที่ติดต่อกับชายแดนประเทศเพื่อนบ้าน 2 แห่ง คือ ทางด้านการค้าชายแดนแม่สอด อำเภอแม่สอด จังหวัดตาก ติดต่อกับประเทศสหภาพพม่า และทางด้านการค้าชายแดนภูคู้ อำเภอบ้านโคก จังหวัดอุตรดิตถ์ ติดต่อกับประเทศสาธารณรัฐประชาธิปไตยประชาชนลาว (สปป. ลาว) โดยเฉพาะด้านการค้าชายแดนแม่สอดมีส่วนมูลค่าการค้าชายแดนคิดเป็นประมาณร้อยละ 50-60 ของมูลค่าการค้าชายแดนในภาคเหนือทั้งหมด และมีแนวโน้มเพิ่มสูงขึ้นในทุกๆ ปี

ด้านการค้าชายแดน	มูลค่าการค้าชายแดน (ล้านบาท)			
	ปี 2554	ปี 2555	ปี 2556	ปี 2557
ด่านแม่สอด (มูลค่า)	18,513	34,869	43,828	63,673
ด่านภูตู (มูลค่ารวม)	270	234	357	400

ที่มา : ด้านศุลกากรแม่สอด / ศูนย์ส่งเสริมการค้าชายแดนไทย - สปป. ลาว (ข้อมูลปี พ.ศ. 2557)

ในด้านอุตสาหกรรมส่วนใหญ่เป็นอุตสาหกรรมที่เกี่ยวข้องกับการเกษตร เช่น อุตสาหกรรมน้ำตาล อุตสาหกรรมเครื่องจักรกลการเกษตร อุตสาหกรรมทางด้าน อาหารเครื่องดื่ม (ธัญพืช เนื้อสัตว์) ฯลฯ โดยในปี พ.ศ. 2555 ผลผลิตทั้งหมดรวมกลุ่มจังหวัดภาคเหนือตอนล่าง 1 ทางด้านอุตสาหกรรม มีมูลค่าประมาณ 101,990 ล้านบาท ซึ่งคิดเป็นร้อยละ 16.22 ของผลผลิตทั้งหมด

สาขา	มูลค่าผลผลิตทั้งหมดรวมกลุ่มจังหวัด (ล้านบาท)		
	ปี 2553	ปี 2554	ปี 2555
ด้านการค้า	24,767	24,533	31,443
ด้านอุตสาหกรรม	86,826	90,680	101,990
ด้านการบริการ	363,72	40,233	44,779

ที่มา : สำนักงานคณะกรรมการพัฒนาการเศรษฐกิจและสังคมแห่งชาติ (ข้อมูลปี พ.ศ. 2555)

กลุ่มจังหวัดภาคเหนือตอนล่าง 1 มีแนวทางในการพัฒนาทางการค้าชายแดน อุตสาหกรรม และ logistics โดยมุ่งเน้นการพัฒนาเพื่อเป็นศูนย์กลางการค้า การบริการ เชื่อมโยงภายในกลุ่มจังหวัด ภาค และประเทศเพื่อนบ้าน ให้ความสำคัญกับการสร้างโอกาสให้เกิดการขยายตัวและการเชื่อมโยงทางการค้าและการบริการภายในกลุ่มจังหวัด ภาค และกับประเทศเพื่อนบ้าน โดยพัฒนาสิ่งอำนวยความสะดวกและระบบ Logistics เพื่อสนับสนุนการค้าและการบริการ โดยมีจังหวัดพิจิตรเป็น

ศูนย์กลางการคมนาคมเชื่อมโยงสนับสนุนธุรกิจบริการใหม่ที่มีศักยภาพ อาทิ ธุรกิจบริการสุขภาพ เพื่อเป็นแหล่งรายได้ใหม่ของกลุ่มจังหวัด พัฒนา ศักยภาพของผู้ประกอบการและบุคลากรของกลุ่มจังหวัดเพื่อรองรับการเป็นศูนย์กลางการบริการสีเขียวอินโดจีนและเสริมสร้างความร่วมมือในระดับพื้นที่เพื่อขยายการค้าชายแดน

การวิเคราะห์จุดแข็ง จุดอ่อน โอกาส และอุปสรรค (SWOT Analysis)

เมื่อพิจารณาจากข้อมูลที่เก็บรวบรวมทั้งหมดของกลุ่มจังหวัดภาคเหนือตอนล่าง 1 ดังที่กล่าวข้างต้น ได้แก่ สภาพทั่วไป สภาพเศรษฐกิจและสังคม ทรัพยากรธรรมชาติและสิ่งแวดล้อม รวมถึงบริบทการเปลี่ยนแปลงทั้งภายนอกประเทศและภายในประเทศ ที่อาจส่งผลต่อการพัฒนาของกลุ่มจังหวัด ทำให้สามารถนำมาวิเคราะห์และสังเคราะห์ เพื่อแสดงให้เห็นจุดแข็ง จุดอ่อน โอกาส และอุปสรรคของกลุ่มจังหวัดภาคเหนือตอนล่าง 1 ดังนี้

จุดแข็ง (Strength: S)

- 1) ทำเลที่ตั้งเหมาะสมในการเชื่อมโยงตามแนว North-South และ East-West Corridor รวมถึงการมีโครงข่ายคมนาคมพื้นฐานที่รองรับการเชื่อมโยงทั้งทางบกและทางอากาศ
- 2) มีสถาบันการศึกษาในการพัฒนาบุคลากรเพื่อรองรับและสนับสนุนการพัฒนา
- 3) เป็นแหล่งผลิตการเกษตรที่สำคัญของภาคเหนือตอนล่างและของประเทศ
- 4) มีศักยภาพในการพัฒนาเศรษฐกิจการค้าชายแดนทั้งในจังหวัดตากและจังหวัดอุตรดิตถ์
- 5) มีแหล่งท่องเที่ยวทางประวัติศาสตร์และวัฒนธรรมที่โดดเด่นเป็นมรดกโลก และยังมีแหล่งท่องเที่ยวทางธรรมชาติที่สวยงามกระจายครอบคลุมทุกพื้นที่ของกลุ่มจังหวัด

จุดอ่อน (Weaknesses : W)

- 1) ขาดการนำภูมิปัญญาท้องถิ่นมาพัฒนาเป็นองค์ความรู้ เพื่อสนับสนุนการเกษตร การค้า และการบริการ
- 2) ยังไม่มีการจัดตั้งศูนย์เพื่อรองรับการพัฒนาด้านการค้า การบริการและท่องเที่ยว อาทิ ศูนย์จำหน่ายและกระจายสินค้า และศูนย์ข้อมูลการพัฒนาด้านการท่องเที่ยว
- 3) บริการการท่องเที่ยวยังสร้างรายได้จำกัดและกิจกรรมการท่องเที่ยวยังขาดความต่อเนื่องตลอดทั้งปี

โอกาส (Opportunities : O)

- 1) เป็นศูนย์กลางการเชื่อมโยงในอนุภูมิภาคแม่น้ำโขง (Greater Mekong Subregion : GMS) ทำให้สามารถขยายตลาดการค้า บริการท่องเที่ยว และฐานการผลิตด้านการเกษตร
- 2) มติคณะรัฐมนตรีเมื่อวันที่ 29 กรกฎาคม 2540 ให้พัฒนาจังหวัดในกลุ่มพื้นที่ “สี่แยกอินโดจีน” ทำให้ได้รับผลดีจากโครงการพัฒนาความร่วมมือระหว่างประเทศโดยเฉพาะการพัฒนาเศรษฐกิจเชื่อมโยงตามแนวตะวันออก-ตะวันตก (East-West Corridor)
- 3) การเปลี่ยนแปลงความสัมพันธ์และความร่วมมือทางเศรษฐกิจกับประเทศเพื่อนบ้านทั้งในระดับท้องถิ่นและระดับประเทศมีแนวโน้มดีขึ้น
- 4) การเชื่อมโยงภาคการผลิตอุตสาหกรรมของกลุ่มจังหวัดภาคเหนือตอนล่าง 1 กับกลุ่มจังหวัดภาคเหนือตอนล่าง 2
- 5) การเข้ามามีส่วนร่วมในการพัฒนาองค์กรปกครองส่วนท้องถิ่น (อปท.)

อุปสรรค (Threat : T)

- 1) กฎ ระเบียบการค้าผ่านแดนประเทศเพื่อนบ้านยังมีข้อจำกัดและขั้นตอนที่เข้มงวดไม่เอื้ออำนวยการค้าชายแดน
- 2) นโยบายการเปิดการค้าเสรีอาจส่งผลกระทบต่อสินค้าภาคเกษตรทั้งการบริโภคในกลุ่มจังหวัดและการส่งออกสินค้าไปยังตลาดต่างประเทศ
- 3) ผลกระทบด้านสิ่งแวดล้อมที่เกิดจากการใช้สารเคมีในภาคเกษตรมีแนวโน้มที่รุนแรงและขยายตัวเพิ่มมากขึ้น
- 4) กลุ่มจังหวัดใกล้เคียงในภาคเหนือและประเทศเพื่อนบ้านมีศักยภาพด้านบริการท่องเที่ยวที่สำคัญ
- 5) พื้นที่บางส่วนยังประสบปัญหาภัยธรรมชาติ ได้แก่ อุทกภัยและภัยแล้งซ้ำซาก

จุดแข็ง-โอกาส (SO)

จุดแข็ง	โอกาส
<ol style="list-style-type: none"> 1) ทำเลที่ตั้งเหมาะสมในการเชื่อมโยงตามแนว North-South และ East-West Corridor รวมถึงการมีโครงข่ายคมนาคมพื้นฐานที่รองรับการเชื่อมโยงทั้งทางบกและทางอากาศ 2) มีสถาบันการศึกษาในการพัฒนาบุคลากรเพื่อรองรับและสนับสนุนการพัฒนา 3) เป็นแหล่งผลิตการเกษตรที่สำคัญของภาคเหนือตอนล่างและของประเทศ 4) มีศักยภาพในการพัฒนาเศรษฐกิจการค้าชายแดนทั้งในจังหวัดตากและจังหวัดอุตรดิตถ์ 5) มีแหล่งท่องเที่ยวทางประวัติศาสตร์และวัฒนธรรมที่โดดเด่นเป็นมรดกโลก และยังมีแหล่งท่องเที่ยวทางธรรมชาติที่สวยงามกระจายครอบคลุมทุกพื้นที่ของกลุ่มจังหวัด 	<ol style="list-style-type: none"> 1) เป็นศูนย์กลางการเชื่อมโยงในอนุภูมิภาคกลุ่มแม่น้ำโขง (Greater Mekong Subregion: GMS) ทำให้สามารถขยายตลาดการค้า บริการท่องเที่ยว และฐานการผลิตด้านการเกษตร 2) มติคณะรัฐมนตรีเมื่อวันที่ 29 กรกฎาคม 2540 ให้พัฒนาจังหวัดในกลุ่มพื้นที่ “สี่แยกอินโดจีน” 3) ทำให้ได้รับผลดีจากโครงการพัฒนาความร่วมมือระหว่างประเทศโดยเฉพาะการพัฒนาเศรษฐกิจเชื่อมโยงตามแนวตะวันออก-ตะวันตก (East-West Corridor) 4) การเปลี่ยนแปลงความสัมพันธ์และความร่วมมือทางเศรษฐกิจกับประเทศเพื่อนบ้านทั้งในระดับท้องถิ่นและระดับประเทศมีแนวโน้มดีขึ้น 5) การเชื่อมโยงภาคการผลิตอุตสาหกรรมของกลุ่มจังหวัดภาคเหนือตอนล่าง 1 กับกลุ่มจังหวัดภาคเหนือตอนล่าง 2

จุดแข็ง-อุปสรรค (ST)

จุดแข็ง	อุปสรรค
<ol style="list-style-type: none"> 1) ท่าเลที่ตั้งเหมาะสมในการเชื่อมโยงตามแนว North-South และ East-West Corridor รวมถึงการมีโครงข่ายคมนาคมพื้นฐานที่รองรับการเชื่อมโยงทั้งทางบกและทางอากาศ 2) มีสถาบันการศึกษาในการพัฒนาบุคลากรเพื่อรองรับและสนับสนุนการพัฒนา 3) เป็นแหล่งผลิตการเกษตรที่สำคัญของภาคเหนือตอนล่างและของประเทศ 4) มีศักยภาพในการพัฒนาเศรษฐกิจการค้าชายแดนทั้งในจังหวัดตากและจังหวัดอุตรดิตถ์ 5) มีแหล่งท่องเที่ยวทางประวัติศาสตร์และวัฒนธรรมที่โดดเด่นเป็นมรดกโลก และยังมีแหล่งท่องเที่ยวทางธรรมชาติที่สวยงามกระจายครอบคลุมทุกพื้นที่ของกลุ่มจังหวัด 	<ol style="list-style-type: none"> 1) กฎระเบียบการค้าผ่านแดนประเทศเพื่อนบ้านยังมีข้อจำกัดและขั้นตอนที่เข้มงวดไม่เอื้ออำนวยการค้าชายแดน 2) นโยบายการเปิดการค้าเสรีอาจส่งผลกระทบต่อสินค้าภาคเกษตรทั้งการบริโภคในกลุ่มจังหวัดและการส่งออกสินค้าไปยังตลาดต่างประเทศ 3) ผลกระทบด้านสิ่งแวดล้อมที่เกิดจากการใช้สารเคมีในภาคเกษตรมีแนวโน้มที่รุนแรงและขยายตัวเพิ่มมากขึ้น 4) กลุ่มจังหวัดใกล้เคียงในภาคเหนือและประเทศเพื่อนบ้านมีศักยภาพด้านบริการท่องเที่ยวที่สำคัญ

จุดอ่อน-โอกาส (WO)

จุดอ่อน	โอกาส
<ol style="list-style-type: none"> 1) ขาดการนำภูมิปัญญาท้องถิ่นมาพัฒนาเป็นองค์ความรู้เพื่อสนับสนุนการเกษตร การค้า และการบริการ 2) ยังไม่มีการจัดตั้งศูนย์เพื่อรองรับการพัฒนาด้านการค้า การบริการและท่องเที่ยว อาทิ ศูนย์จำหน่ายและกระจายสินค้า และศูนย์ข้อมูลการพัฒนาด้านการท่องเที่ยว 3) บริการการท่องเที่ยวยังสร้างรายได้จำกัดและกิจกรรมการท่องเที่ยวยังขาดความต่อเนื่องตลอดทั้งปี 4) พื้นที่บางส่วนยังประสบปัญหาภัยธรรมชาติ ได้แก่ อุทกภัยและภัยแล้งซ้ำซาก 	<ol style="list-style-type: none"> 1) เป็นศูนย์กลางการเชื่อมโยงในอนุภูมิภาคุ่มแม่น้ำโขง (Greater Mekong Subregion: GMS) ทำให้สามารถขยายตลาดการค้า บริการท่องเที่ยว และฐานการผลิตด้านการเกษตร 2) มติคณะรัฐมนตรีเมื่อวันที่ 29 กรกฎาคม 2540 ให้พัฒนาจังหวัดในกลุ่มพื้นที่ “สี่แยกอินโดจีน” 3) ทำให้ได้รับผลดีจากโครงการพัฒนาความร่วมมือระหว่างประเทศโดยเฉพาะการพัฒนาเศรษฐกิจเชื่อมโยงตามแนวตะวันออก-ตะวันตก (East-West Corridor) 4) การเปลี่ยนแปลงความสัมพันธ์และความร่วมมือทางเศรษฐกิจกับประเทศเพื่อนบ้านทั้งในระดับท้องถิ่นและระดับประเทศมีแนวโน้มดีขึ้น 5) การเชื่อมโยงภาคการผลิตอุตสาหกรรมของกลุ่มจังหวัดภาคเหนือตอนล่าง 1 กับกลุ่มจังหวัดภาคเหนือตอนล่าง 2

จุดอ่อน-อุปสรรค (WT)

จุดอ่อน	อุปสรรค
<ol style="list-style-type: none"> 1) ขาดการนำภูมิปัญญาท้องถิ่นมาพัฒนาเป็นองค์ความรู้ เพื่อสนับสนุนการเกษตร การค้า และการบริการ 2) ยังไม่มีการจัดตั้งศูนย์เพื่อรองรับการพัฒนาด้านการค้า การบริการและท่องเที่ยว อาทิ ศูนย์จำหน่ายและกระจายสินค้า และศูนย์ข้อมูลการพัฒนาด้านการท่องเที่ยว 3) บริการการท่องเที่ยวยังสร้างรายได้จำกัดและกิจกรรมการท่องเที่ยวยังขาดความต่อเนื่องตลอดทั้งปี 4) พื้นที่บางส่วนยังประสบปัญหาภัยธรรมชาติ ได้แก่ อุทกภัยและภัยแล้งซ้ำซาก 	<ol style="list-style-type: none"> 1) กฎ ระเบียบการค้าผ่านแดนประเทศเพื่อนบ้านยังมีข้อจำกัดและขั้นตอนที่เข้มงวดไม่เอื้ออำนวยการค้าชายแดน 2) นโยบายการเปิดการค้าเสรีอาจส่งผลกระทบต่อสินค้าภาคเกษตรทั้งการบริโภคในกลุ่มจังหวัดและการส่งออกสินค้าไปยังตลาดต่างประเทศ 3) ผลกระทบด้านสิ่งแวดล้อมที่เกิดจากการใช้สารเคมีในภาคเกษตรมีแนวโน้มที่รุนแรงและขยายตัวเพิ่มมากขึ้น 4) กลุ่มจังหวัดใกล้เคียงในภาคเหนือและประเทศเพื่อนบ้านมีศักยภาพด้านบริการท่องเที่ยวที่สำคัญ

ทิศทางการพัฒนากลุ่มจังหวัดภาคเหนือตอนล่าง 1

กลุ่มจังหวัดภาคเหนือตอนเหนือล่าง 1 ประกอบด้วย 5 จังหวัด คือ พิษณุโลก ตาก อุตรดิตถ์ สุโขทัย และเพชรบูรณ์ มีศักยภาพเป็นแหล่งผลิตทางการเกษตร คือ ข้าว ข้าวโพดเลี้ยงสัตว์และอ้อยโรงงานและไม้ผลที่จังหวัดอุตรดิตถ์ นอกจากนี้ยังเป็นศูนย์กลางเชื่อมโยงกับประเทศเพื่อนบ้านตามแนวพัฒนา East-West Economic Corridor โดยมีจังหวัดพิษณุโลกเป็นเมืองศูนย์กลางความเจริญรองรับการเป็นศูนย์กลางบริการสี่แยกอินโดจีน มีแหล่งท่องเที่ยวที่เป็นมรดกโลกเชิงประวัติศาสตร์สุโขทัยและศรีสขนาลัยจังหวัดสุโขทัย แหล่งท่องเที่ยวเชิงธรรมชาติและเชิงนิเวศน์และประเพณีวัฒนธรรมที่เป็นเอกลักษณ์ อาทิ ประเพณีอัฐมพระดำน้ำของจังหวัดเพชรบูรณ์ สำหรับบริการพื้นฐานมีโครงข่ายคมนาคมทั้งการขนส่งทางอากาศ ทางบก และทางรถไฟที่สนับสนุนการขนส่งผู้โดยสารและสินค้า มีแหล่งเก็บกักน้ำขนาดใหญ่ 3 แห่ง คือ เขื่อนภูมิพลจังหวัดตาก เขื่อนสิริกิติ์จังหวัดอุตรดิตถ์ และเขื่อนแควน้อยจังหวัดพิษณุโลก มีสถาบันการศึกษาระดับอุดมศึกษาที่มีศักยภาพในการพัฒนาทรัพยากรมนุษย์และองค์ความรู้ในการพัฒนาพื้นที่ทิศทางการพัฒนากลุ่มจังหวัดภาคเหนือตอนล่าง 1 เน้นการเสริมจุดแข็งที่ศักยภาพทางการเกษตร และการท่องเที่ยวโดยต่อยอดการพัฒนาด้วยฐานความรู้และเทคโนโลยีการเพิ่มประสิทธิภาพการผลิตและการสร้างมูลค่าเพิ่มให้ผลผลิตเดิม พร้อมทั้งแก้ไขจุดอ่อนด้านการผลิต ทรัพยากรมนุษย์ และการบริหารจัดการทรัพยากรธรรมชาติ ตลอดจนการใช้โอกาส ด้านศักยภาพที่ตั้งที่สามารถเชื่อมโยงระหว่างภาคและเชื่อมโยงการพัฒนาตาม North – South Economic Corridor และ East – West Economic corridor และประตูเชื่อมโยงชายแดนเมียนมาร์ และ สปป. ลาว โดยมีแนวทางการพัฒนาที่สำคัญ ดังนี้

1) สนับสนุนการสร้างมูลค่าเพิ่มของฐานการผลิตทางการเกษตรและอุตสาหกรรมแปรรูปสินค้าเกษตร มุ่งเน้นให้ภาคเกษตรและอุตสาหกรรมเป็นฐานการสร้างรายได้ให้กับกลุ่มจังหวัดได้อย่างยั่งยืน โดยสนับสนุนแนวทางการผลิตเกษตรปลอดภัย เกษตรอินทรีย์ และการแปรรูปผลผลิตทางการเกษตรเพื่อสร้างมูลค่าเพิ่ม พัฒนาระบบ Logistics สำหรับสินค้าเกษตร และอุตสาหกรรมแปรรูปสินค้าเกษตรที่มีประสิทธิภาพ

สนับสนุนการพัฒนาการผลิตพลังงานทดแทนจากพืช รวมถึงสนับสนุนให้มีการศึกษาวิจัยเพื่อพัฒนาผลิตภัณฑ์ด้านการเกษตร และอุตสาหกรรมแปรรูปสินค้าเกษตรให้ตรงกับความต้องการของตลาด

2) พัฒนาเพื่อเป็นศูนย์กลางการค้า การบริการ เชื่อมโยงภายในกลุ่มจังหวัดภาคและประเทศเพื่อนบ้าน ให้ความสำคัญกับการสร้างโอกาสให้เกิดการขยายตัว และการเชื่อมโยงทางการทางค้าและการบริการภายในกลุ่มจังหวัด ภาค และกับประเทศเพื่อนบ้าน โดยพัฒนาสิ่งอำนวยความสะดวก และระบบ

Logistics เพื่อสนับสนุนการค้าและการบริการ โดยมีจังหวัดพิษณุโลกเป็นศูนย์กลางการคมนาคมเชื่อมโยงสนับสนุนธุรกิจบริการใหม่ที่มีศักยภาพ อาทิ ธุรกิจบริการสุขภาพ เพื่อเป็นแหล่งรายได้ใหม่ของกลุ่มจังหวัด พัฒนาศักยภาพของผู้ประกอบการ และบุคลากรของกลุ่มจังหวัด เพื่อรองรับการเป็นศูนย์กลางการบริการที่แยกอินโดจีน และเสริมสร้างความร่วมมือในระดับพื้นที่เพื่อขยายการค้าชายแดน

3) สร้างคุณค่า (Value Creation) การท่องเที่ยวและผลิตภัณฑ์ท้องถิ่นของกลุ่มจังหวัด เพื่อยกระดับการท่องเที่ยวและผลิตภัณฑ์ท้องถิ่นให้เป็นแหล่งรายได้ที่สำคัญของกลุ่มจังหวัด โดยการฟื้นฟูและพัฒนาทรัพยากรการท่องเที่ยวของกลุ่มจังหวัดให้เป็นเอกลักษณ์และเป็นที่ยุ้จักของนักท่องเที่ยวทั้งไทยและต่างชาติ ส่งเสริมพัฒนาด้านการบริหารจัดการการท่องเที่ยวทั้งการพัฒนาและเชื่อมโยงแหล่งท่องเที่ยว การตลาดและบุคลากร สร้างความปลอดภัยและมาตรฐานของการท่องเที่ยวด้านที่พัก อาหาร และการเดินทางรวมทั้งการปลอดภัยในชีวิตและทรัพย์สินของนักท่องเที่ยว รวมถึงการพัฒนาองค์ความรู้ การศึกษาวิจัยเพื่อสร้างคุณค่าของทรัพยากรการท่องเที่ยว และผลิตภัณฑ์ท้องถิ่น

4) บริหารจัดการทรัพยากรธรรมชาติอย่างยั่งยืน ที่มุ่งเน้นการสร้างความปลอดภัยของระบบนิเวศ เพื่อสนับสนุนการผลิตและคุณภาพชีวิตอย่างยั่งยืน โดยให้ความสำคัญกับการพัฒนาแหล่งน้ำ และการบริหารจัดการน้ำให้ทั่วถึงและเป็นระบบ เพิ่มสมรรถนะแหล่งกักเก็บน้ำเดิม และแหล่งกักเก็บน้ำใหม่ ตามศักยภาพและความจำเป็นของพื้นที่ ส่งเสริมการอนุรักษ์ทรัพยากรดิน น้ำ ป่าไม้ โดยการมีส่วนร่วมของชุมชน ตลอดจนพัฒนาระบบเตือนภัยในพื้นที่เสี่ยงภัย ทั้งดินถล่ม ภัยแล้ง และอุทกภัย

4. ยุทธศาสตร์การพัฒนากลุ่มจังหวัดภาคเหนือตอนล่าง 1

วิสัยทัศน์

“ศูนย์กลางการบริการสีเขียวอินโดจีน”

พันธกิจ

1. ยกระดับรายได้และกระจายรายได้ ควบคู่กับการสร้างสังคมที่มีคุณภาพอย่างยั่งยืน
2. พัฒนาศูนย์การผลิตและบริการให้เข้มแข็งและมีเสถียรภาพบนพื้นฐานการพัฒนาผลิตภาพและการสร้างสรรค์
3. สร้างความเชื่อมโยงด้านเศรษฐกิจและสังคมกับกลุ่มประเทศเพื่อนบ้าน

ประเด็นยุทธศาสตร์

- 1 พัฒนาระบบการผลิต การบริหารจัดการ การตลาดสินค้าเกษตร และสินค้าชุมชน
- 2 พัฒนาโครงข่ายการค้า การลงทุน การบริการ เครือข่ายคมนาคมขนส่งสีเขียวอินโดจีนและอาเซียน
- 3 พัฒนาการท่องเที่ยวเชิงนิเวศ ประวัติศาสตร์ วัฒนธรรม กีฬาและสุขภาพ
- 4 บริหารจัดการทรัพยากรธรรมชาติและสิ่งแวดล้อมอย่างยั่งยืน

เป้าประสงค์

1. ผลผลิตการเกษตรมีคุณภาพ ปลอดภัยได้มาตรฐาน และมีมูลค่าเพิ่มที่ยั่งยืน
2. เชื่อมโยงเส้นทางคมนาคมในกลุ่มจังหวัด ภูมิภาคและต่างประเทศเพื่อใช้ศักยภาพแหล่งที่ตั้งและความพร้อมของโครงสร้างพื้นฐานเชื่อมโยงกับเศรษฐกิจประเทศเพื่อนบ้าน
3. พัฒนาการค้าการลงทุนและความร่วมมือชายแดนไทย-พม่า / ไทย-ลาว
4. อนุรักษ์ ป่าไม้ และพัฒนาการท่องเที่ยววัฒนธรรม เชิงนิเวศ ประวัติศาสตร์ กีฬาและสุขภาพ
5. บริหารจัดการทรัพยากรธรรมชาติและสิ่งแวดล้อมอย่างยั่งยืน

ตัวชี้วัด/ค่าเป้าหมาย

1. จำนวนกลุ่มวิสาหกิจชุมชนที่ได้รับการถ่ายทอดความรู้
2. จำนวนกลุ่มผู้ผลิตสินค้าเกษตรปลอดภัยเพิ่มขึ้น
3. จำนวนผลิตภัณฑ์ชุมชนที่ได้รับมาตรฐาน
4. เส้นทางเชื่อมโยง E - W - E - C ที่ได้รับการพัฒนาเพิ่มขึ้น
5. จำนวนเครือข่ายการค้าการลงทุนที่เชื่อมโยงกับกลุ่มประเทศอินโดจีน และประเทศสมาชิกอาเซียน
6. มูลค่าการค้าชายแดนเพิ่มขึ้น
7. จำนวนนักท่องเที่ยวเพิ่มขึ้น
8. รายได้จากท่องเที่ยวเพิ่มขึ้น
9. จำนวนแหล่งท่องเที่ยวที่ได้รับการอนุรักษ์ ป่าไม้
10. จำนวนหมู่บ้านและชุมชนที่เข้ามามีส่วนร่วมในการอนุรักษ์และจัดการทรัพยากรธรรมชาติและสิ่งแวดล้อม
11. จำนวนหมู่บ้าน/ชุมชน ที่ได้รับการพัฒนาองค์ความรู้ในการอนุรักษ์และฟื้นฟูทรัพยากรธรรมชาติและสิ่งแวดล้อม

12. จำนวนเครือข่ายหมู่บ้าน / ชุมชน ที่มีการอนุรักษ์และฟื้นฟูทรัพยากรธรรมชาติอย่างยั่งยืน

กลยุทธ์

1. พัฒนาและส่งเสริมกระบวนการผลิต การปรับปรุงคุณภาพ การแปรรูปและการบรรจุภัณฑ์โดยใช้เทคโนโลยีที่เหมาะสม
2. พัฒนาการคมนาคมและระบบ Logistics
3. พัฒนาและส่งเสริมการค้า การตลาดทั้งภายในและต่างประเทศ
4. ส่งเสริมการเตรียมความพร้อมรองรับประชาคมเศรษฐกิจอาเซียน (AEC)
5. เสริมสร้างสมรรถนะผู้ประกอบการและการลงทุน
6. ส่งเสริม พัฒนา และอนุรักษ์การท่องเที่ยว
7. ส่งเสริมการตลาดเพื่อการท่องเที่ยว
8. ส่งเสริมและพัฒนาองค์ความรู้เพื่อการท่องเที่ยวและบริการ
9. พัฒนาสิ่งอำนวยความสะดวกเพื่อส่งเสริมการท่องเที่ยว
10. ส่งเสริมการใช้ทรัพยากรธรรมชาติและสิ่งแวดล้อมเป็นฐานการผลิต / การค้า / การบริการ
อย่างมีคุณภาพและคุ้มค่า
11. ส่งเสริมการใช้องค์ความรู้และภูมิปัญญาท้องถิ่นมีส่วนร่วมในการบริหารจัดการ
12. พัฒนาประสิทธิภาพการบริหารจัดการอย่างเป็นระบบ

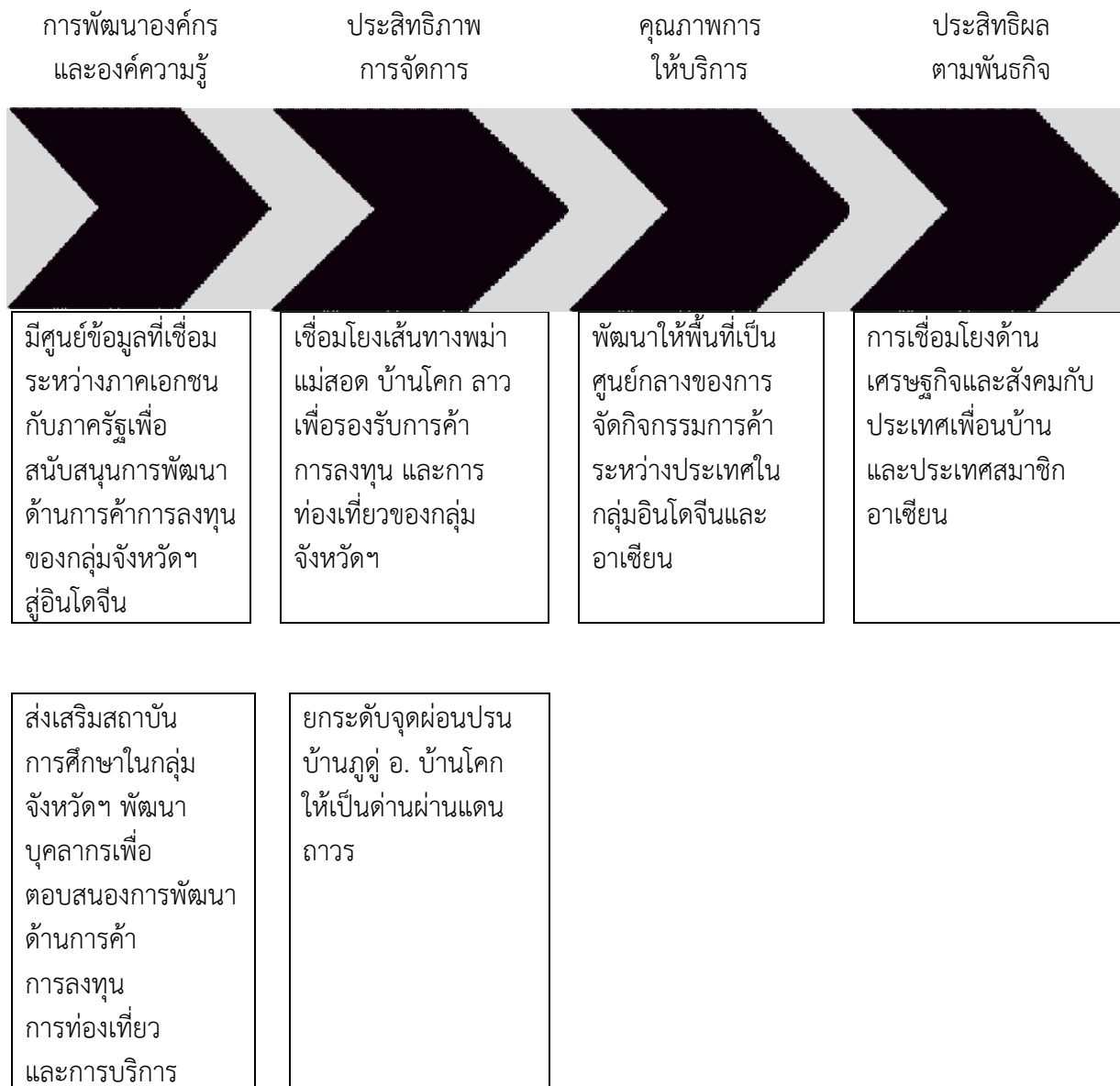
กลยุทธ์การพัฒนาตามกรอบแนวคิด Value-Chain

ยุทธศาสตร์พัฒนากระบวนการผลิต การบริหารจัดการ การตลาดสินค้าเกษตรและสินค้าชุมชน



กลยุทธ์การพัฒนาตามกรอบแนวคิด Value-Chain

ยุทธศาสตร์พัฒนาโครงข่ายการค้า การลงทุน การบริการ เครือข่ายคมนาคมขนส่งสีเขียวอินโดจีนและอาเซียน



กลยุทธ์การพัฒนาตามกรอบแนวคิด Value-Chain

ยุทธศาสตร์พัฒนาการท่องเที่ยวเชิงนิเวศน์ ประวัติศาสตร์ วัฒนธรรม กีฬาและสุขภาพ

การพัฒนาองค์กร และองค์ความรู้	ประสิทธิภาพ การจัดการ	คุณภาพการ ให้บริการ	ประสิทธิผล ตามพันธกิจ
 <p>ถ่ายทอดองค์ความรู้ และพัฒนาด้าน ประวัติศาสตร์และ วัฒนธรรมท้องถิ่น</p>	 <p>ส่งเสริมให้มีการจัด กิจกรรมหลากหลาย รูปแบบที่สามารถ เข้าถึงและจูงใจกลุ่ม นักท่องเที่ยวเป้าหมาย</p>	 <p>ยกระดับแหล่ง ท่องเที่ยวให้ได้ มาตรฐาน</p>	 <p>พัฒนาฐานการผลิตด้าน บริการให้เข้มแข็งและมี เสถียรภาพบนพื้นฐาน การสร้างสรรค์</p>
<p>พัฒนาบุคลากรและ เครือข่ายด้านการ ท่องเที่ยว</p>	<p>เชื่อมโยง หัตถอุตสาหกรรม ภูมิ- ปัญญาท้องถิ่น และ แหล่งเรียนรู้ชุมชนเข้า กับการท่องเที่ยว</p>	<p>การประชาสัมพันธ์การ ท่องเที่ยวย้อนอดีตผ่าน การจัดทำสารคดีหรือ เนื้อหาเชิงประวัติ- ศาสตร์ให้แก่กลุ่มลูกค้า</p>	<p>ยกระดับรายได้และการ กระจายรายได้ แก่ชุมชนท้องถิ่น</p>
<p>พัฒนาระบบและ เครือข่ายข้อมูลการ ท่องเที่ยวของกลุ่ม จังหวัด</p>		<p>สร้างแบรนด์ กลุ่มจังหวัดด้านการ ท่องเที่ยวให้ชัดเจน (ประวัติศาสตร์หน้า หนึ่ง)</p>	

กลยุทธ์การพัฒนาตามกรอบแนวคิด Value-Chain
ยุทธศาสตร์บริหารจัดการทรัพยากรธรรมชาติและสิ่งแวดล้อมอย่างยั่งยืน

